



aqualia

RELATÓRIO DE ACTIVIDADES DE 2015

AQUAMAIOR-ÁGUAS DE CAMPO MAIOR, S.A.
Revisão 01



Janeiro, 2015



ÍNDICE

1. SUMÁRIO EXECUTIVO	3
2. INTRODUÇÃO	4
3. ESTRUTURA ORGANIZACIONAL	5
4. PLANO DE INVESTIMENTOS DA CONCESSIONÁRIA	7
4.1. RUBRICAS DO PLANO DE INVESTIMENTOS EM EXECUÇÃO	7
4.1.1. <i>Renovação de 100% do Parque de Contadores</i>	7
5. MELHORIAS FORA DO PLANO DE INVESTIMENTOS.	8
5.1. DESRATIZAÇÃO E DESBARATIZAÇÃO	8
5.2. INTERVENÇÕES REDE DE ABASTECIMENTO	8
5.3. OUTRAS MELHORIAS DO SERVIÇO.....	8
6. ASPETOS TÉCNICOS	9
6.1. VOLUMES DE ÁGUA COMPRADA E CAPTADA	9
6.2. VOLUME DE ÁGUA DRENADA PARA AS ETAR	11
6.3. VOLUME DE ÁGUA REGISTRADO POR CONTADOR.....	11
6.4. VOLUME FATURADO POR TIPO DE UTILIZADOR	12
6.5. TIPOS DE UTILIZADORES	13
6.6. RENDIMENTO DO SISTEMA DE ABASTECIMENTO DE ÁGUA POTÁVEL	14
6.7. QUALIDADE DA ÁGUA DISTRIBUÍDA	15
6.8. EVOLUÇÃO DA QUALIDADE DAS ÁGUAS RESIDUAIS DRENADAS E TRATADAS	15
7. ASPECTOS FINANCEIROS	16

1. Sumário Executivo

Dando cumprimento ao disposto no artigo 59º do Caderno de Encargos pertencente ao Anexo II do Contrato de Concessão celebrado entre o Município de Campo Maior e a **aquamaior – Águas de Campo Maior, S.A.**, sendo esta última a empresa Concessionária responsável pela Gestão e Exploração dos Sistemas de Distribuição de Água para Consumo Público e Recolha de Efluentes do Concelho de Campo Maior, apresenta-se neste documento o relatório de actividades do ano de 2015.

A **aquamaior** iniciou a actividade em 1 de Março de 2008.

De acordo com o previsto no Contrato de Concessão, este documento deverá conter no mínimo a seguinte informação:

- a) Aspectos Técnicos:
 - a. Volume de água comprada;
 - b. Volume de água drenada para as ETAR;
 - c. Volume de água vendida (por tipo de consumidor e escalões de consumo);
 - d. Número e tipos de consumidores e sua variação;
 - e. Pessoal efectivo;
 - f. Rendimento do sistema de abastecimento de água para consumo público;
 - g. Trabalhos de renovação e grandes reparações efectuadas ou a efectuar;
 - h. Evolução da qualidade da água captada e distribuída;
 - i. Evolução da qualidade das águas residuais drenadas e tratadas
- b) Aspectos financeiros:
 - a. Despesas efectuadas e sua evolução em relação ao ano anterior;
 - b. Receitas de exploração detalhadas em termos de proveniência e sua evolução em relação ao ano anterior;
 - c. Balanço global analítico da actividade de exploração e gestão.

2. Introdução

A **aquamaior – Águas de Campo Maior, S.A.**, é uma empresa participada a 100% pela **FCC Aqualia, S.A.**, que por sua vez é a empresa para a atividade da água do grupo FCC, Fomento de Construcciones e Contratas.

Em termos cronológicos, em 29 de Outubro de 2007 foi assinado o Contrato de Concessão para a Gestão e Exploração dos Sistemas Públicos de Distribuição de Água para Consumo Público e Recolha de Efluentes do Concelho de Campo Maior, entre o Município de Campo Maior e a **aquamaior – Águas de Campo Maior, S.A.**

Em 1 de Março de 2008, teve início a atividade da **aquamaior** enquanto gestora do serviço de águas e de saneamento.

Em 1 de Julho de 2011, foi assinado o aditamento ao contrato de concessão, por forma a cumprir com o estipulado no Decreto-Lei 194/2009 de 20 de Agosto. (Anexo I)

Com a capacidade e *know-how* dos seus sócios, a **aquamaior** apresenta um projeto baseado em dois pilares fundamentais que são Máxima Qualidade do Serviço através da utilização de tecnologia de ponta e criando uma orgânica de pessoal altamente qualificado e Excelência na assistência ao utilizador (cliente).

A **aquamaior** dedica-se exclusivamente à exploração e gestão do sistema público de distribuição de água potável e recolha de efluentes do concelho de Campo Maior. Isto significa que, na vertente técnica, se dedica à gestão dos reservatórios em baixa, gestão dos grupos hidropressores, gestão da rede de água potável em baixa e gestão da rede de saneamento em baixa. Esta gestão assenta principalmente em manutenção e conservação, melhoria contínua das condições atuais e construção das novas infra-estruturas. Já na vertente comercial, o princípio é a focalização no utilizador (cliente).

3. Estrutura organizacional

Na tabela e organigrama seguintes, apresentam-se os elementos e funções que compõem a equipa da **aquamaior**.

#	Nome	Função	Formação Académica / Habilitações
1	Rui Nabeiro	Chefe de Serviço	Licenciatura Eng. Electromecânica / Eng. Téc. Civil
2	Ana Parrão	Gestão de Clientes e Administração	12º Ano Ensino Secundário
3	Sónia Conchinhas	Gestão de Clientes e Faturação	12º Ano Ensino Secundário
4	Paulo Sarrato	Leitor	12º Ano Ensino Secundário
5	Marciano Silva	Canalizador	9º Ano Ensino Básico
6	Nuno Vieira	Canalizador	9º Ano Ensino Básico
7	Eduardo Vaz	Ajudante de Canalizador	9º Ano Ensino Básico
8	Daniel Bagorro	Ajudante de Canalizador	12º Ano Ensino Secundário

Tabela 1 – Equipa de pessoal da aquamaior

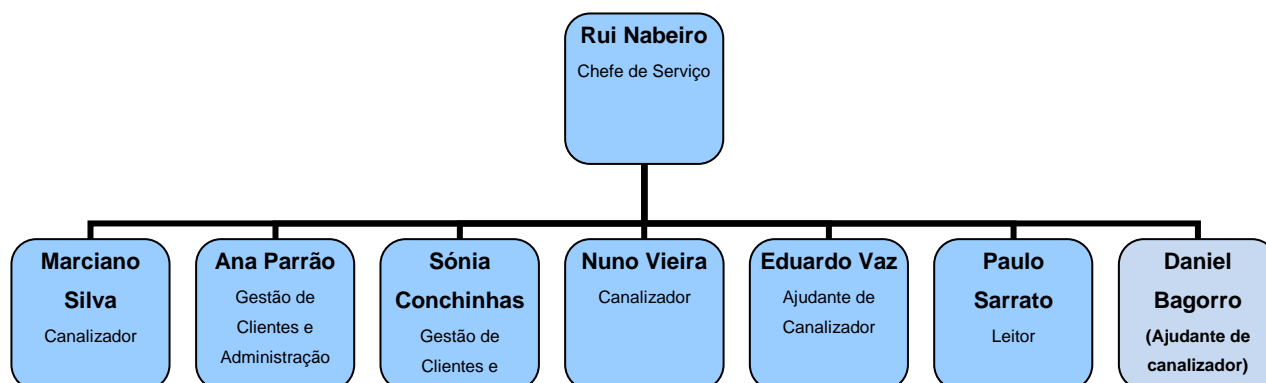



Imagem 1 – Organigrama da aquamaior

De acordo com o organigrama apresentado, a **aquamaior**, possui um Chefe de Serviço que é responsável pela concessão e por assegurar um contacto com o Município de Campo Maior. Cabe ao mesmo a coordenação e supervisão das atividades diárias associadas à boa condição das instalações tanto na vertente técnica como na vertente comercial. É também responsável pela qualidade, compras e pagamentos. A gestão de clientes é composta por 4 pessoas, sendo três administrativas que executam tarefas administrativas, de faturação e cobrança aos utilizadores e um Leitor que mensalmente procede à leitura de todos os contadores dos utilizadores do serviço.



A área técnica é composta por 4 pessoas, sendo que 2 se ocupam da conservação e manutenção dos reservatórios e estações elevatórias e da manutenção da rede e as outras duas desenvolvem as tarefas necessárias a dar resposta a todas as solicitações geradas no escritório de atendimento.

4. Plano de Investimentos da Concessionária

No final de 2015 a **aquamaior**, totalizou um investimento de 3.361.820 €, acumulado desde 2008.

As rubricas do Plano de Investimentos totalmente executadas no final de 2015 são:

- Instalação de um Sistema de Telegestão;
- Acondicionamento dos depósitos de água potável;
- Acondicionamento das instalações de água potável;
- Acondicionamento e melhoria das bombagens de água potável;
- Acondicionamento das instalações dos poços;
- Cartografia digitalizada das redes de abastecimento e saneamento e implementação de um sistema SIG;
- Sectorização da rede de abastecimento para detecção e controlo de fugas;
- Projeto de nova conduta adutora desde a zona industrial de Campo Maior até Ouguela (executado parcialmente);
- Plano director sobre as infra-estruturas de abastecimento e saneamento de Campo Maior;
- Renovação da Rede de Abastecimento de Degolados;
- Nova Conduta adutora desde o reservatório do Zebro até aos depósitos Gêmeos;
- Adução ao Bairro da Misericórdia;
- Abastecimento de água da Meia Léguas;
- Rede de Abastecimento de Água na Zona de São Pedro, CM 1113.

4.1. Rubricas do Plano de Investimentos em Execução

4.1.1. Renovação de 100% do Parque de Contadores

Durante o ano de 2015 foram trocados 127 contadores, tendo sido trocados um total de 3624. A tarefa de troca de contadores começa agora a ser cada vez mais complicada pois a maioria dos contadores a aguardar a troca, encontram-se no interior das habitações.

5. Melhorias fora do plano de investimentos.

5.1. Desratização e desbaratização

Durante o ano de 2015 foram realizadas quatro operações completas de desbaratização e desratização da rede de saneamento, complementadas com inúmeras ações pontuais que resultaram de reclamações.

5.2. Intervenções rede de abastecimento

Em 2015 para além dos trabalhos de manutenção da rede de abastecimento foram executados varias reparações e melhoramento da rede, entre os quais podemos destacar os seguintes:

- Reparação de varias hastes e cabeças moveis de válvulas de seccionamento.
- Colocação de novas válvulas de seccionamento em Campo Maior.
- Substituição de varias bocas de incêndio na fachada.
- Instalações de válvulas de retenção em consumidores com habitações com furos.
- Desvio da conduta do centro escolar, instalação de saídas dos ramais para futuras urbanizações.
- Substituição dos contadores dos grandes consumidores.
- Reforço de ramais em várias habitações com falta de pressão.
- Ramal e ligação de rede de abastecimento de água para o centro escolar.
- Ramal de abastecimento e instalação de local para 54 contadores no Bairro de S. Sebastião.
- Eliminação definitiva de fraudes.
- Mudança de localização de contadores para fachadas.
- Execução de nova cobertura em chapa na casa da hidropressora.

5.3. Outras melhorias do serviço



A **aquamaior** desenvolveu no decorrer do ano 2015, o processo para obtenção da certificação de conformidade do Sistema de Gestão de Segurança e Saúde no Trabalho de acordo com a Norma OHSAS 18001:2007; tendo obtido a Certificação em novembro 2015.

6. Aspetos técnicos

6.1. Volumes de água comprada e captada

Este ano o volume de água comprada aumentou cerca de 15% em relação a 2015. A subida dos m3 de água comprada estão relacionadas com o maior número de roturas graves, umas provocadas e outras de difícil localização.

VOLUMES		
PERIODO	M3 COMPRADOS	VARIAÇÃO %
jan	44.049	24%
fev	34.394	-3%
mar	39.102	10%
abr	39.126	9%
mai	51.667	17%
jun	44.484	-12%
jul	67.901	22%
ago	76.238	23%
set	55.686	26%
out	46.675	14%
nov	44.448	12%
dez	42.299	18%
TOTAIS	586.069	15%

Tabela 1 – volumes de água comprada em 2015

ÁGUA COMPRADA

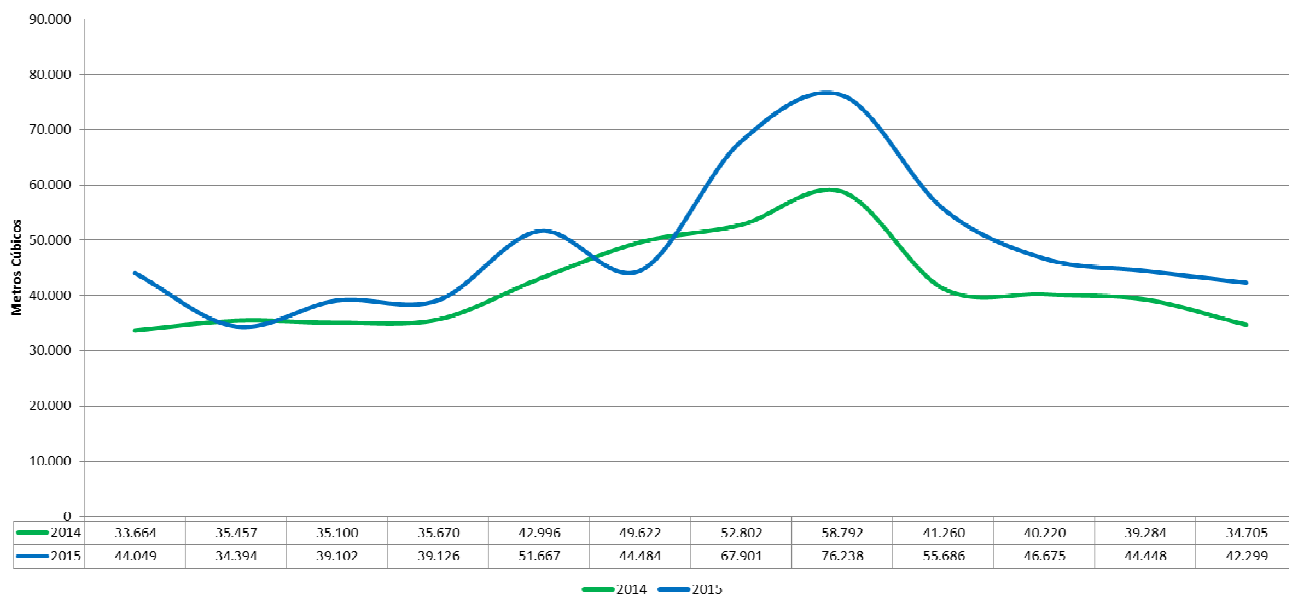


Gráfico 1 – Volume de água comprada em 2015 e no ano anterior

6.2. Volume de água drenada para as ETAR

A **aquamaior** não tem conhecimento sobre os volumes de água que entram nas ETAR pois não tem acesso aos caudalímetros destas. A faturação da recolha e transporte das águas residuais é feita com base no cálculo de 90% do respetivo consumo de água de cada utilizador.

6.3. Volume de água registado por contador

O volume de água registado por contador aumentou 4,47% em relação a 2014.

M ³ REGISTRADOS POR CONTADOR										
PERIODO	DOMÉSTICO	NAO DOMESTICO	IPSS	TARIFARIO SOCIAL	FAMILIAS NUMEROSAS	CÂMARA MUNICIPAL	OUTROS	TOTAL	2014	VARIAÇÃO
Jan	22.372	3.664	1.409	1.083	362	1.649	814	31.353	31.062	1%
Fev	19.764	3.365	1.241	977	337	1.142	479	27.305	28.272	-3%
Mar	21.258	3.782	1.253	1.086	352	1.579	488	29.798	27.893	7%
Abr	22.336	3.455	1.275	1.180	374	2.253	514	31.387	30.827	2%
Mai	22.425	3.425	1.299	1.186	343	2.635	776	32.089	33.870	-5%
Jun	24.877	4.228	2.159	1.319	390	6.417	484	39.874	37.286	7%
Jul	25.425	4.675	1.505	1.435	395	5.759	706	39.900	42.585	-6%
Ago	27.314	4.380	1.631	1.566	373	10.809	797	46.870	43.445	8%
Set	29.947	5.204	1.618	1.458	411	10.671	396	49.705	43.822	13%
Out	24.160	4.295	1.406	1.294	417	7.184	330	39.086	33.455	17%
Nov	22.436	4.020	1.261	1.144	358	3.475	264	32.958	32.776	1%
Dez	21.370	3.765	1.222	1.167	352	3.446	287	31.609	28.155	12%
TOTAIS	283.684	48.258	17.279	14.895	4.464	57.019	6.335	431.934	413.448	4,47%

Tabela 2 – Volume de água registado por contador em 2015.

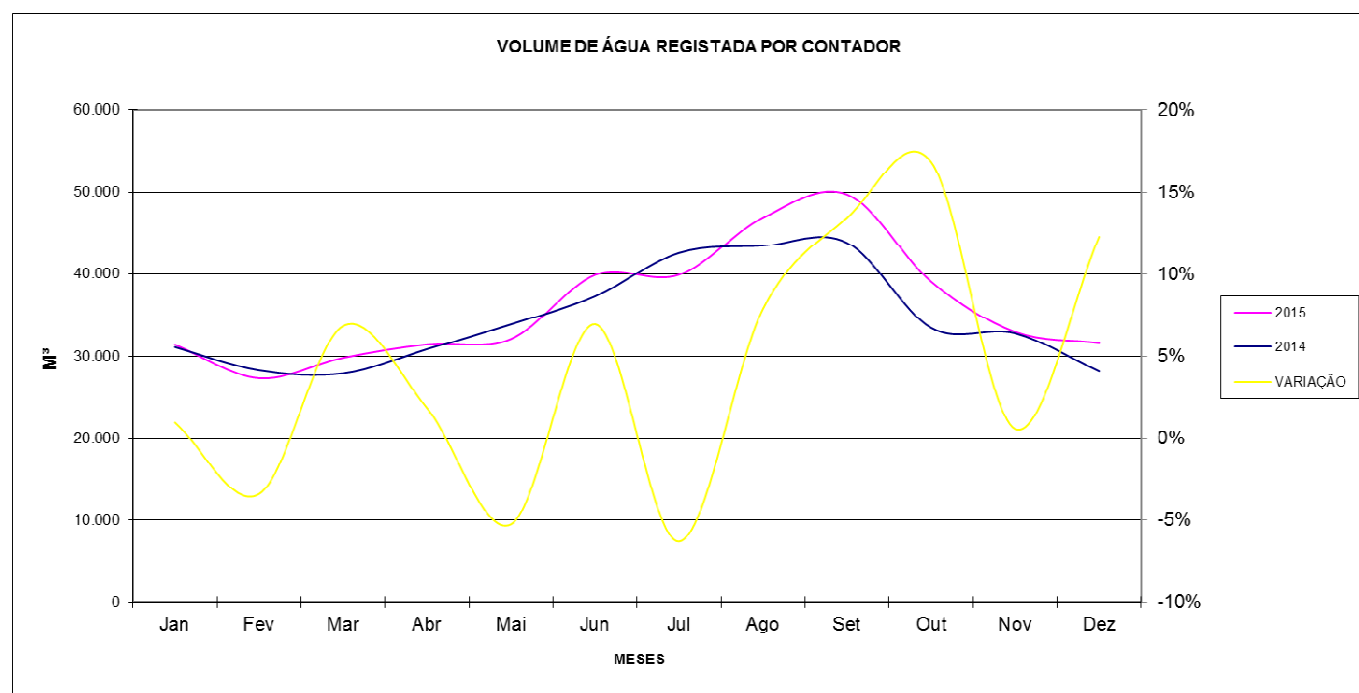


Gráfico 2 – Comparação dos volumes de água registados em 2015 e 2014

6.4. Volume faturado por tipo de utilizador

O volume faturado por cada tipo de utilizador diminuiu, na generalidade, do ano 2013 para 2014. Ainda assim, assistiu-se a uma aumento de 5% nos volumes faturados aos utilizadores não domésticos.

VOLUME FATURADO 2014/2015			
TARIFA	2014	2015	VARIAÇÃO
DOMÉSTICO	296.535	303.043	2%
NÃO DOMÉSTICO	55.346	54.593	-1%
IPSS	20.641	17.279	-16%
MUNICIPAIS	40.926	57.019	39%
TOTAIS	415.462	433.949	4%

Tabela 3 – volume faturado por tipo de utilizador 2014/2015

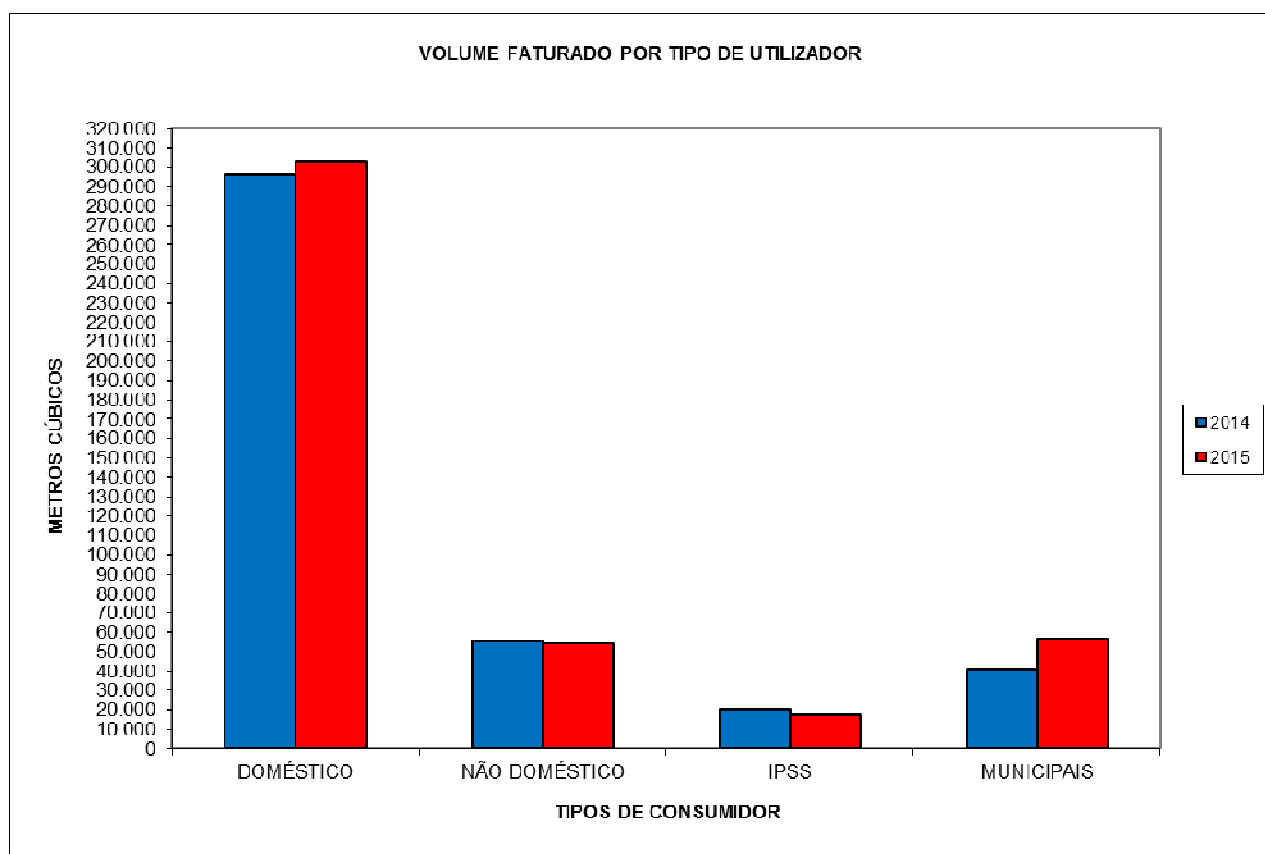


Gráfico 3 – variação do volume faturado por tipo de utilizador

6.5. Tipos de utilizadores

O número de utilizadores do serviço de água e saneamento estão indicados na tabela seguinte.

TIPOS DE UTILIZADORES			
TIPOS	2014	2015	VARIAÇÃO
DOMÉSTICO	4.265	4.242	-1%
NÃO DOMÉSTICO	280	284	1%
IPSS	31	31	0%
MUNICIPAIS	68	80	18%
TOTAIS	4.644	4.637	-0,2%

Tabela 4 – Tipos de utilizadores

Desta tabela pode-se concluir que de uma forma geral o n.º de utilizadores desceu de 2014 para 2015 à semelhança do que ocorreu de 2013 para 2014.

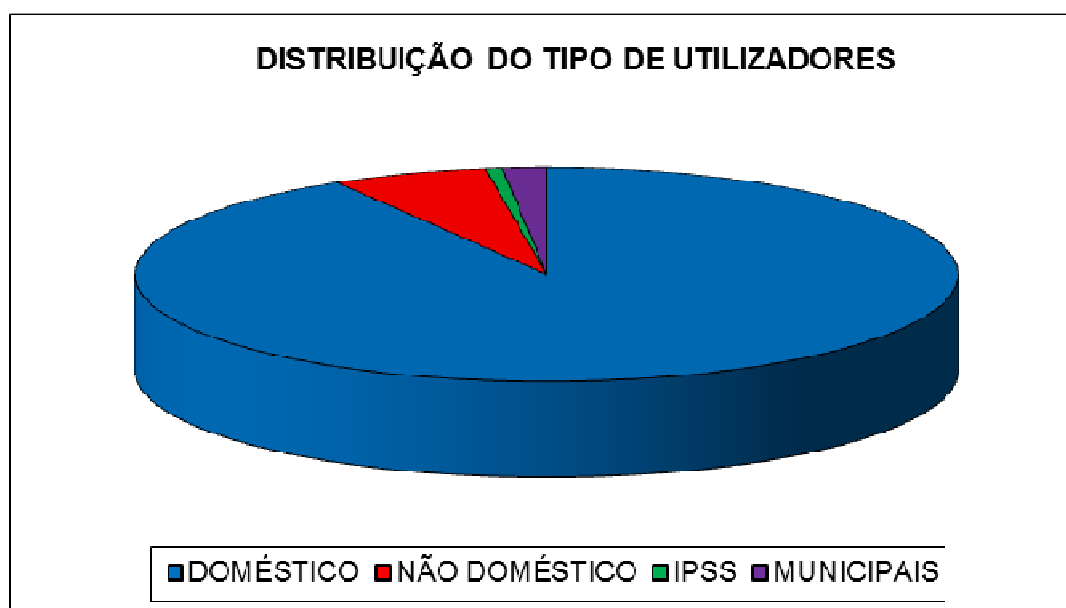


Gráfico 4 – Distribuição do tipo de utilizadores no final de 2015

6.6. Rendimento do sistema de abastecimento de água potável

O rendimento do sistema de abastecimento de água potável é dado pela seguinte relação:

Rendimento técnico da rede : $V_{\text{registado}} / V_{\text{distribuido}}$

Assim:

ANO	VOLUME FACTURADO	VOLUME REGISTADO (S/ ESTIM.)	VOLUME DISTRIBUIDO	RENDIMENTO TÉCNICO
2014	408.645	408.775	505.408	81%
2015	440.138	440.138	586.069	75%
VARIÇÃO	8%	8%	16%	-6%

Tabela 5 – Rendimento do sistema de abastecimento de água potável

Pode-se assim concluir que o rendimento do sistema ronda os 75 %.

Esta descida no rendimento deveu-se à maior quantidade de roturas importantes na rede de abastecimento em relação ao ano anterior.

6.7. Qualidade da água distribuída

A qualidade da água distribuída pela **aquamaior**, aos utilizadores do concelho de Campo Maior é verificada através de recolhas efetuadas periodicamente nos pontos de amostragem. As amostras foram analisadas por um laboratório externo, segundo calendarização do programa de controlo da qualidade da água (PCQA) para 2015. Este programa foi aprovado em 03 de Dezembro de 2014 pela Entidade Reguladora dos Serviços de Águas e Resíduos, elaborado de acordo com a legislação em vigor à data de elaboração do documento, nomeadamente o Decreto-Lei 306/2007 de 27 de Agosto.

PERIODO	2015			2014		
	ANÁLISES	INCUMPRIMENTOS	CUMPRIMENTO DA LEGISLAÇÃO	ANÁLISES	INCUMPRIMENTOS	CUMPRIMENTO DA LEGISLAÇÃO
jan	19	0	100%	19	0	100%
fev	6	0	100%	37	0	100%
mar	19	0	100%	19	0	100%
abr	37	0	100%	6	0	100%
mai	19	0	100%	16	0	100%
jun	19	0	100%	19	0	100%
jul	19	2	89,5%	19	0	100%
ago	6	0	100%	37	0	100%
set	19	0	100%	6	0	100%
out	37	1	97,3%	19	0	100%
nov	19	1	94,7%	19	0	100%
dez	19	0	100%	19	0	100%
TOTAIS	238	4	98,3%	238	0	100%

Tabela 6 – Evolução da qualidade da água distribuída

Analisando a tabela acima indicada, podemos resumir que o cumprimento baixou entre 2014 e 2015 de 100% para 98,3%.

6.8. Evolução da qualidade das águas residuais drenadas e tratadas

Esta questão não se aplica à atividades da **aquamaior**.

7. Aspectos financeiros

Relativamente aos aspetos financeiros da atividade do ano de 2015, a **aquamaior**, não apresenta neste relatório os elementos solicitados de acordo com o contrato, uma vez que não foi ainda concluída a validação dos elementos financeiros e efectuada a auditoria pelos revisores de contas.

Forneceremos os elementos descritos abaixo logo que possível:

- Despesas efetuadas e sua evolução em relação ao ano anterior;
- Receitas de exploração detalhadas em termos da sua proveniência e sua evolução em relação ao ano anterior;
- Balanço global analítico da atividade de exploração e gestão.

Aquamaior – Águas de Campo Maior, S.A.

Campo Maior, 25 de Fevereiro de 2016